

VECUMNIEKU TIP
Rīgas iela 34, Vecumnieki,
Bauskas novads, LV-3933
+371 22026494
tip@vecumnieki.lv

TIP

BAUSKAS TIC
Rātslaukums 1,
Bauska, LV-3901
+371 27746484
tic@bauska.lv



Sīkāka informācija par
naktsmītnēm, ēdinātājiem
un tūrisma piedāvājumu
www.visit.bauska.lv

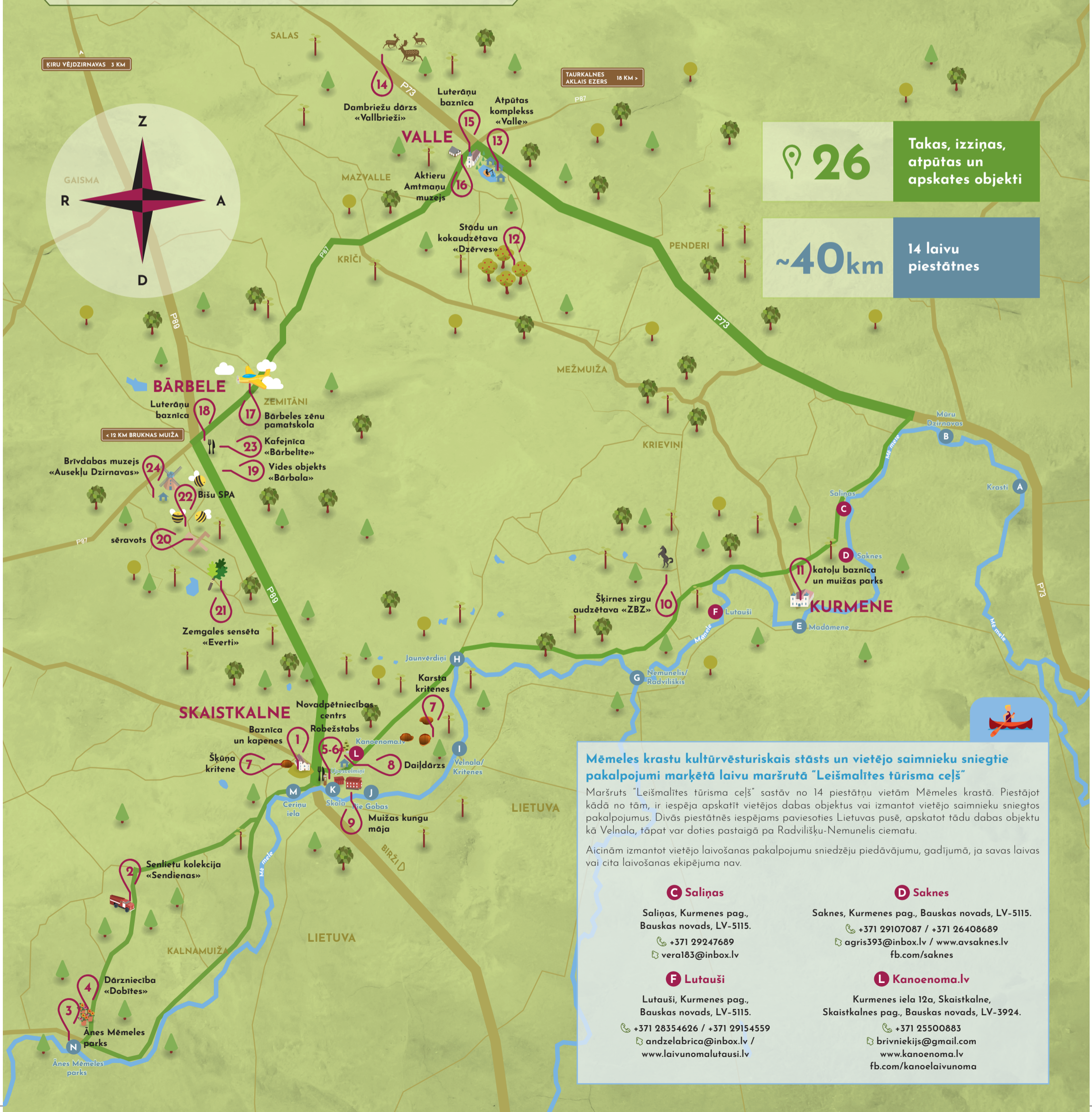
Dizains: Karlis Ulmanis

Vecumnieku apkārtnes izziņošs maršruts, lai iepazītu tuvāko apkaimi un atklātu dabas un kultūrvēsturisko mantojumu, kā arī izbaudītu vietējo saimnieku sniegtos pakalpojumus. Atpūties uz ūdeņiem, riteņiem vai pastaigājoties!

ŠAI APKĀRTNEI RAKSTURĪGI:

- ledzīvotāju senču gars meklējams tālajos votu – krievu etnokultūras pirmsākumos;
- Šo apvidu šķērso Sv.Jēkaba jeb Camino de Santiago ceļš, kas ir viens no populārākajiem svēteļnieku maršrutiem visā pasaulē. Tā galamērķis – Sv.Jēkaba katedrāle Spānijā. Buen Caminol!
- Skaistkalnes – Bārbeles teritorija bagāta ar sulfātu kalcija ārstnieciskajiem ūdeņiem, kam piemīt īpaši augsts sēra saturs;
- Skaistkalnes apkārtne izvietojies ģeoloģisks un ģeomorfoloģisks dabas piemineklis – Latvijā varenākās karsta kritenes – gandrīz 100 ha platībā.

Iepazīsti SKAISTKALNES, KURMENES, VALLES un BĀRBELES apkārtni!



26 Takas, izziņas, atpūtas un apskates objekti

~40km 14 laivu pietātnes

Mēmeles krastu kultūrvēsturiskais stāsts un vietējo saimnieku sniegtie pakalpojumi marķētā laivu maršrutā "Leišmalītes tūrisma ceļš"

Maršruts "Leišmalītes tūrisma ceļš" sastāv no 14 pietātnu vietām Mēmeles krastā. Pietājot kādā no tām, ir iespēja apskatīt vietējos dabas objektus vai izmantot vietējo saimnieku sniegtos pakalpojumus. Divās pietātnēs iespējams paviesoties Lietuvas pusē, apskatot tādu dabas objektu kā Velnala, tāpat var doties pastaigā pa Radviliški-Nemunelis ciematam.

Aicinām izmantot vietējo laivošanas pakalpojumu sniedzēju piedāvājumu, gadījumā, ja savas laivas vai cita laivošanas ekipējuma nav.

C Saliņas
Saliņas, Kurmenes pag.,
Bauskas novads, LV-5115.
+371 29247689
vera183@inbox.lv

F Lutauši
Lutauši, Kurmenes pag.,
Bauskas novads, LV-5115.
+371 28354626 / +371 29154559
andzelabrica@inbox.lv /
www.laivunomalutausi.lv

D Saknes
Saknes, Kurmenes pag., Bauskas novads, LV-5115.
+371 29107087 / +371 26408689
agris393@inbox.lv / www.avsaknes.lv
fb.com/saknes

L Kanoenoma.lv
Kurmenes iela 12a, Skaistkalne,
Skaistkalnes pag., Bauskas novads, LV-3924.
+371 25500883
brivniekijs@gmail.com
www.kanoenoma.lv
fb.com/kanoelaivunoma

SKAISTKALNE



Skaistkalnes katoļu baznīca un kapenes

56.3805, 24.6428

+371 63933154 / +371 26346250
pauliniesi@inbox.lv

1692.gadā celtā Skaistkalnes Vissvētākās Jaunavas Marijas Debesīs Uzņemšanas Romas katoļu baznīca ir nozīmīgākais katoļticības centrs Zemgalē un otra Latvijā populārākā svētceļojumu vieta pēc Aglonas. Baznīcas lepnums ir 18.gs. vidū tapusi altārglezna – brīnumdarītāja "Marijas pasludināšana" sānu altārī.

Pēc iepriekšēja pieraksta – ekskursijas. To laikā ir iespēja arī ielūkoties baznīcas pagrabā – dziļcilīgo un garīdznieku kapenēs.



ZS „Mačēni”, senlietu kolekcija „Sendienas”

56.3557, 24.5734

+371 29122662

Obligāta IEPRIEKŠĒJA PIETEIKŠANĀS!

Apskates bioloģiskā saimniecība "Mačēni" piedāvā iepazīties ar rakstāmriku, senu darbarīku, sadzīves un saimniecības priekšmetu kolekciju "Sendienas". Kolekcijā ietilpst dažāda veida priekšmeti, sākot no pildspalvām, senāku fototehniku un radiotehniku, un beidzot ar dažādiem darbarīkiem, piena produktu iepakojumiem, bobsleja ragavām, ugunsdzēsēju mašīnām, u.c.



Ānes Mēmeles parks

56.325382, 24.551219

Ainavisks parks ar vairākām stārķu ligzdām, uz dižkoka statusu pretendējošiem kokiem, baskāju taku, labiekārtotām ziedu, garšvielu un krūmu dobēm, atpūtas vietu, laivu piestātnei, kā arī šūpolēm Mēmeles upes krastā. Parks izveidots pie baronu Hānu dzimtas savulaik piederošās Ānmēmeles muižas, tas piemērots gan atpūtniekiem, gan neseidzīgu pastaigu cienītājiem, kā bērniem, tā arī pieaugušajiem.



Dārzniecība „Dobītes”

56.33214, 24.55668

+371 29199638 / fb.com/Dobites

Dārzniecībā tās sezonas laikā, sākot no pavasara līdz rudens ieskaņai, pieejami dažādi stādi. Piedāvājumā vairākas zemeņu šķirnes, dažādas vasaras puķes, zaļumi, garšaugi. Skatu priecēs iekarinošo ziedu kompozīcijas, gan arī kompozīcijas lielos podos audzēšanai uz terases, balkonos – dārzniecībā plašs stādu klāsts!



Skaistkalnes novadpētniecības centrs „Novadnieki”

56.3788, 24.6459

+371 26346250 / +371 63933220
laimaindriek@inbox.lv

Pagasta muzejs izveidots, godinot vietējā vēstures patriota Pētera Lukaševiča piemiņu. Šeit skatāmas viņa kolekcionētās Skaistkalnes un apkārtnes vēstures liecības.



Robežstabs / 1836 stabs

56.378471, 24.645122

2015. gadā tika uzsākts projekts "1836". Projekta mērķis bija panākt, lai līdz Latvijas simtgadei 1836 km garā Latvijas robeža tiek atdzīvīnāta tūrisma ceļā.



Skaistkalnes karsta kritenes

56.3895, 24.6904

Karsta kritenes – ģeoloģisks un ģeomorfoloģisks dabas pieminekis – ir zemes virsējo slāņu piltuveida iegrūvumi. Tie veidojas vietās, kur, pazemes ūdeņiem izskalojot iežus, rodas, tukšumi. Latvijā varenākās karsta kritenes vērojamas tieši Skaistkalnes pusē, jo šeit pazemē izpletušās ģipša iegulas. Tautā karsta kriteni dēvē savi nosaukumi – Šķūņa kritene, Siena dobe, Kazas dobe, Nāves dobe u.c.



Daiļdārzs un viesu nams „Upescelmiņi”

56.3818, 24.6554

+371 292286411

Skujeni, krāsaini ziedoši krūmi, hortenzijas, pīpes koks, plūškoks, un daudz citu krāšņu augu! Daiļdārzs ar naktsmitnes pakalpojumiem; par apmeklējumu sazināties ar saimnieci.



Skaistkalnes muižas kungu māja

56.3786, 24.6492

Kungu māja celta 1901.gadā historisma stilā. Salonā restaurēts greznais neorenesanses kamīns un griestu gleznojumi, kas saglabājušies arī bijušajā ēdamzālē. Tagad ēkā atrodas skola.



Šķirnes zirgu audzētava SIA „ZBZ”

56.42113, 24.78110

+37129475764 / www.zbzhorses.com

Zirgudzētavu ir iespējams apmeklēt tikai ar iepriekšēju pieteikšanos, iepriekš sazinoties ar saimniekiem. Saimniecība nodarbojas ar zirgu audzēšanu, sniedz profesionālas konsultācijas, kā arī piedāvā zirgu pansijas un jaunzirgu apmācības pakalpojumus. Apmeklētājiem ir iespēja apskatīt sētā esošos zirgus.

KURMENE



Kurmenes katoļu baznīca un muižas parks

56.4172, 24.8325

+371 26179543 / +371 29325799
fb.com/KurmenesDraudze

Kurmenes Sv.Pētera Romas katoļu baznīca celta 1870. gadā kā grāfu Komorovsku privātā kapela, to rotā Sv.Pētera skulptūra. Muižas parks veidots kā ainavu parks ar atsevišķiem regulāra plānojuma elementiem – dīķiem – un 19. gs. izveidotām mākslīgām pilsdrupām, kur iekārtota estrāde.

VALLE



Stādu un kokaudzētava „Dzērves”

56.48404, 24.74016

+371 26440974
www.dzerves.lv

Apmeklējums tikai ar IEPRIEKŠĒJU PIETEIKŠANOS!

Stādu un kokaudzētāvā ir iespējams iegādāties dažāda veida augu stādus: Ziemassvētku eglītes, tūjas, augļu koki (ābeles, bumbieres, pilādži, ķirši, smiltsērkšķi, persiki, pilādži, u.c.), kā arī ogulāji (jāņogas, upenes, krūmmellenes, u.c.)



Atpūtas komplekss „Valle”

56.5042, 24.7319

+371 26339599 / +371 29174814
www.valle.lv

Kempingu un treileru laukums, nakšņošana, makšķerēšana.

Atpūtas kompleksa piedāvājumā ietilpst vairāki pakalpojumi: nakšņošana mājīgos guļbūves namiņos (līdz 65 pers.), viesu māja, pirts, makšķerēšana, piknika un tēlu vietas, treileru laukums, spēļu un rotaļu laukumi arī bērniem.

Ir iespēja arī organizēt nometnes, sīkāka informācija saskaņojot ar saimniekiem.



Dambriežu dārzs „Vallbrieži”

56.529267, 24.680254

+371 26668961
Instagram
Facebook: Brieži.lv

Viesošanās dambriežu dārzā tikai brīvdienās ar IEPRIEKŠĒJU PIETEIKŠANOS. Saimnieki piedāvā pastaigu pa dambriežu dārzu, dambriežu barošanu (tikai ar saimnieku došu barību!), stāstījumu par dambriežiem, kopīgu ragu vērtēšanu, fotografēšanu.



Valles luterāņu baznīca

56.5079, 24.7213

+371 26727483 / vecumnieki.lv/sabiedriba/baznicas-un-draudzes/valles-ev-lut-baznica

Vecākā luterāņu baznīca Vecumnieku apkaimē, celta par pēdējā Bironu dinastijas Kurzemes un Zemgales hercoga Pētera līdžekļiem 1781. – 1785.g. Savulaik Valles draudzes mācītājs ir bijis Georgs Mancelis (1593 – 1654) – vācu tautības latviešu literāts un valodnieks.

Kopš 2021. gada apmeklētājiem pieejama arī izstāžu zāle baznīcas bēniņu stāvā. Pēc zāles apskates ir iespēja uzkāpt zvanu tornī un aplūkot krāšņo dabas ainavu.



Aktieru Amtmaņu muzejs

56.5065, 24.7159

+371 26608478 / vecumnieki.lv/kultura/muzeji/aktieru-amtmanu-muzejs

Muzejs apmeklētājiem atvērts no 1. maija līdz 1. novembrim. Aktieru un režisoru brāļu Alfreda Amtmaņa-Briediņa un Teodora Amtmaņa dzimtas mājas, kur iekārtotā ekspozīcija iepazīstina ar Amtmaņu dzimtas devumu latviešu teātra vēsturē, kā arī vietējām kultūras tradīcijām.

BĀRBELE



Bārbeles zēnu pamatskola

56.4626, 24.6183

+371 29264639 / fb.com/SaknesUnSparni

Vienīgā zēnu skola Latvijā, kur izglītošana notiek pēc Montesori pedagogiskajiem principiem. Skolai ir divi interešu novirzieni, kas cieši saistīti ar tūrismu: ornitoloģija un aviācija. Skolā atrodas Bārbeles novadpētniecības centrs.

Pēc iepriekšējas vienošanās iespējama ekskursija pa skolu.



Bārbeles luterāņu baznīca

56.4525, 24.5971

+371 29493939 / www.barbelesbaznica.lv

Baznīca celta 1789. gadā, pārbūvēta 1882. gadā, piešķirot neogotiskas formas gan ēkai, gan baznīcas iekārtai. Apkārtnē baznīcai ir kapsēta ar vairākiem iespaidīgiem 19. gs. kapu pieminekļiem. Altāris, ko rotā 1872. gada Berlīnes mākslinieka, profesora Locillota de Marss darinātā altārglezna "Kristus pie krusta", ir valsts nozīmes mākslas piemineklis.



Vides objekts „Bārbala”

56.450590, 24.598842

Vides objekts uzstādīts 2021.gada 11. septembrī, pēc vietējo iedzīvotāju – vietas patriotu iniciatīvas. Skulptūras autors ir Uldis Šulcs. Sens nostāsts vēsta, ka uz krustcelēm ir stāvējusi svētās Bārbalas (Barbaras) koka statuja, kuras vārdā arī nosaukta šī apdzīvotā vieta – Bārbele. Mitoloģijā Bārbala ir kazu un aitai aizbildne.



Bārbeles sēravots

56.4322, 24.5951

Bārbeles sēravota tuvumā jau Kurzemes hercoga Jēkaba valdīšanas laikā darbojās neliela ūdensdziednīca. 1736. gadā hercogs E. J. Bīrons pavēlēja avota apkaimē celt peldu māju, kas veicināja apmeklētības pieaugumu.

18.gs. Bārbeles sēravots bija dziednieciski vispēcīgākais minerālavots Latvijā. Pirmā Pasaules kara laikā kūrvieta tika nopostīta, laika gaitā daļēji atjaunota, taču, Otrā pasaules kara laikā to atkal nopostīja.

Šobrīd pie avota iekārtota laipa, lai varētu pasmelt ūdeni (šobrīd tas ir maz mineralizēts), netālu ierīkota arī atpūtas vieta un taka, kas ved uz avota ieteku lecavas upē.



Zemgales sensēta „Everti”

56.4226, 24.6064

+371 26556452
fb.com/dveselesdziednica

Obligāta IEPRIEKŠĒJA PIETEIKŠANĀS!

19.gs otrās puses zemnieku sētas ansambli ieskaņāts latvisko tradīciju pirts komplekss, kurā tiek piedāvāti senie pirts rituāli, meistardarbnīcas, kā arī jaunā laika ieražas. Evertos tiek svinētas Saules gadskārtas un augustā organizēts plaša mēroga brīvdabas festivāls "Laika Rata pietura Evertos".



Bišu SPA jeb ZumZum terapija

56.43435, 24.59373

+371 29 210 604
stiebrini.id.lv

Obligāta IEPRIEKŠĒJA PIETEIKŠANĀS!

Sezonāls tūrisma produkts, apmeklētājiem pieejams no pavasara (maijs) līdz rudens ieskaņai (septembris).

Relaksējoša atpūta Bārbeles dziednieciskā sēravota tiešā tuvumā, starp mazām priedītēm novietotā sakošā bišu mājīnā ar 2 gultas vietām. Telpa atpūtai ir droši nodalīta no bišu klātbūtnes. Zem guļavietām bites saimnieko savās kārēs. Bišu klātbūtne un aura labvēlīgi ietekmē elpošanas ceļus un nervu sistēmu. Bišu klātbūtne labvēlīgi ietekmē elpošanas ceļus un nervu sistēmu, bišu zumzīmāšanai ir relaksējoša iedarbība uz vispārējo pašsajūtu.



Kafejnīca „Bārbelīte”

56.4514, 24.5977

+371 28632375



Brīvdabas muzejs un viesu nams „Ausekļu Dzirnava”

56.4406, 24.5809

+371 29197412 / +371 26396878
www.ausekludzirnava.lv

Lenākot lauku sētā, nevar nepamanīt "Latviskā mantojuma" staltās ūdensdzirnavas. Šeit ir apskatāmas plašas seno saimniecības un darbarīku, tehnikas kolekcijas, pieejamas atpūtas, tēlu un ugunsgrāža vietas, bērnu rotaļu laukums, pirts, svinību zāle un naktsmitnes.

Tradicionāli tiek rīkoti Sējas un Plaujas svētki, amatnieku gadatirdziņi.

Pīrāgu un pankūku degustācijas – pēc iepriekšējas vienošanās.



Ķiru vēdzirnavas

56.531876, 24.546139

Ķiru vēdzirnavas atrodas uz privātas zemes un īpašuma, aplūkojamas tikai no ārpusē!

Tās būvētas pēc holandiešu tipa dzirnavu parauga 1903. gadā, un ir valsts nozīmes arhitektūras piemineklis. Savulaik vēdzirnavu stāvi bija raksturīga Zemgales ainava.



Aklais ezers

56.56585, 24.90825

Teikām un leģendām apvītais ezers ir sens sprostezers, ko no visām pusēm ieskauj Aklā ezera purvs. Vēsturiski ezera ūdens izmantots dzelzceļa lokomotīvu dzesēšanai, pateicoties ūdens tīrībai – saturā konstatēts maz dzelzs un kalķa. Kopējā ezera platība sasniedz 24,6 ha, lielākais dziļums – 3,8 m.

